

2018



Piano Comunale di *Protezione civile*

Comune di Pisticci

(Provincia di Matera)

Il Sindaco:

Avv. Viviana Verri

Il Progettista:

Ufficio Tecnico Comunale

Attività di supporto:



Bovedam Engineering s.r.l.

Arch. Francesco Bove

Ing. Feliciano Cefalo

ATTI AMMINISTRATIVI

Delibera di C.C. n° _____ del _____

Prog: 35

Serie: "P.c.P.C" Piano comunale
Protezione Civile

ALL. 09	35	P.c.P.C.	Scala: ****
		CENSIMENTO DELLE INFRASTRUTTURE ESPOSTE AL RISCHIO IDRAULICO <i>Schede di dettaglio</i>	Data: Maggio 2018
			Revisione: Rev.01_22.05.2018

Piano Comunale di Protezione Civile



PIANO STRALCIO
PER LA DIFESA DAL RISCHIO IDROGEOLOGICO

PIANO STRALCIO DELLE FASCE FLUVIALI

D - Carta inventario delle intersezioni, degli insediamenti e delle opere in alveo

Aggiornamento 2011

scala 1:25000

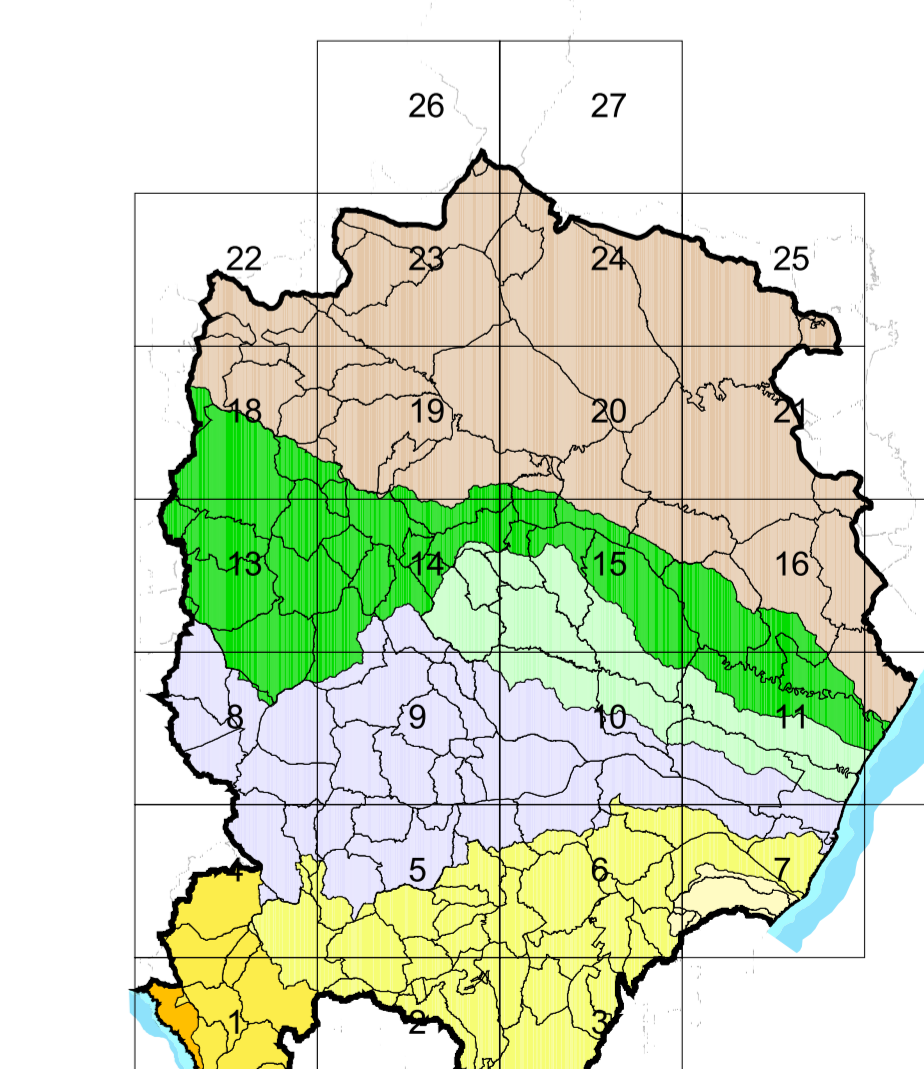
Tavola n. 11

Legenda

- Confine Adb Basilicata
 - Limiti di bacino idrografico
 - Limiti amministrativi comunali
 - Reticolo idrografico principale
 - Invasi artificiali
- Intersezioni con il reticolo idrografico**
- Ponte Autostradale
 - Ponte strada Statale
 - Ponte strada Provinciale
 - Ponte strada Comunale
 - Ponte Ferrovia dello Stato
 - Ponte Ferrovia Appulo-Lucane
 - Tubo ponte acquedotto adduttore
 - Elettrodotta
 - Gasdotto
 - Attraversamento rete viaria minore
 - Tombino

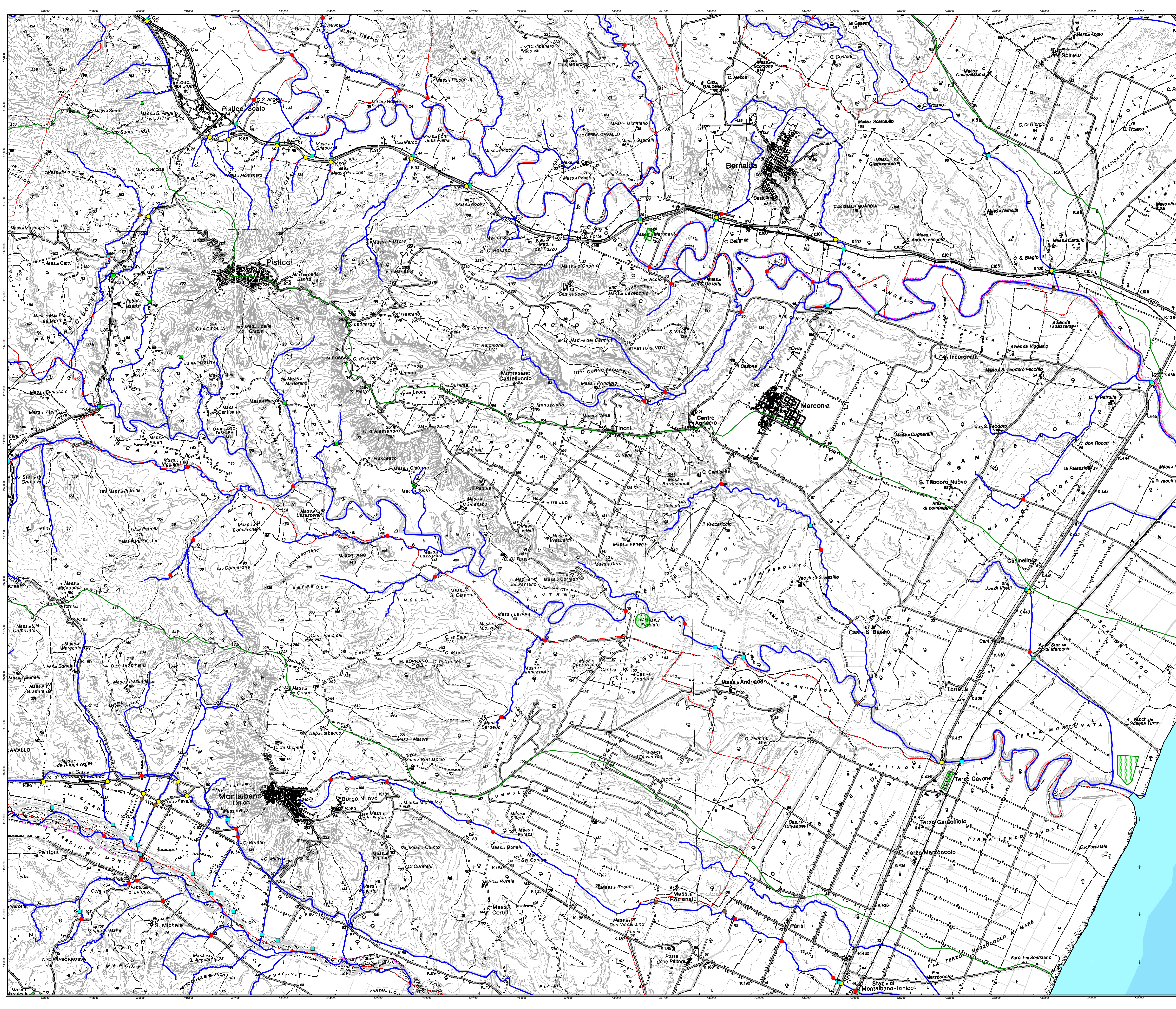
Insediamenti ed opere in alveo

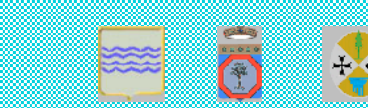
- Insediamenti nelle fasce di pertinenza idraulica
- Opere di difesa trasversali
- Opere di difesa longitudinali



Bacini idrografici

- Agri
- Basento
- Bradano
- Cavone
- Noce
- Noce a Mare
- San Nicola Simi
- Sinni





PIANO STRALCIO
PER LA DIFESA DAL RISCHIO IDROGEOLOGICO

PIANO STRALCIO DELLE FASCE FLUVIALI

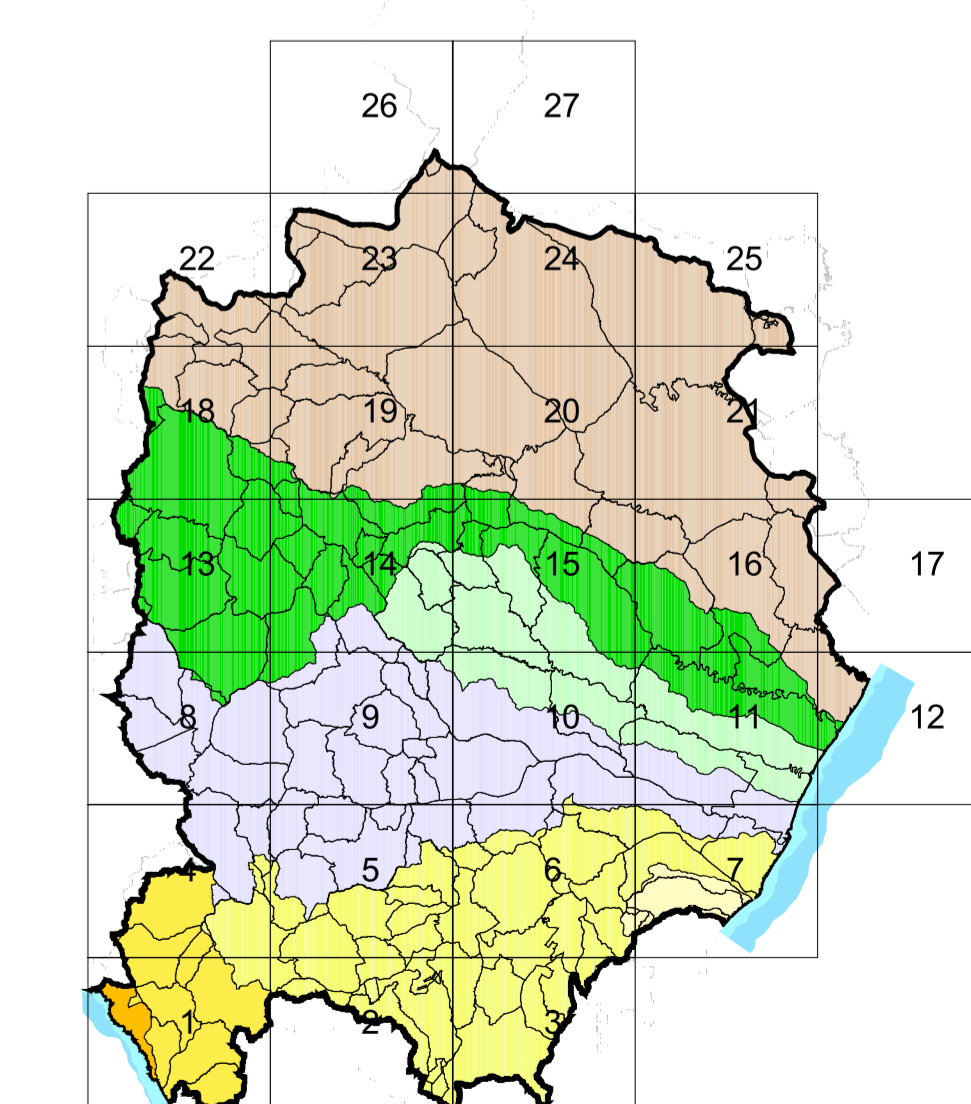
D - Carta inventario delle intersezioni, degli insediamenti e delle opere in alveo

Aggiornamento 2011 scala 1:25000 Tavola n. 12

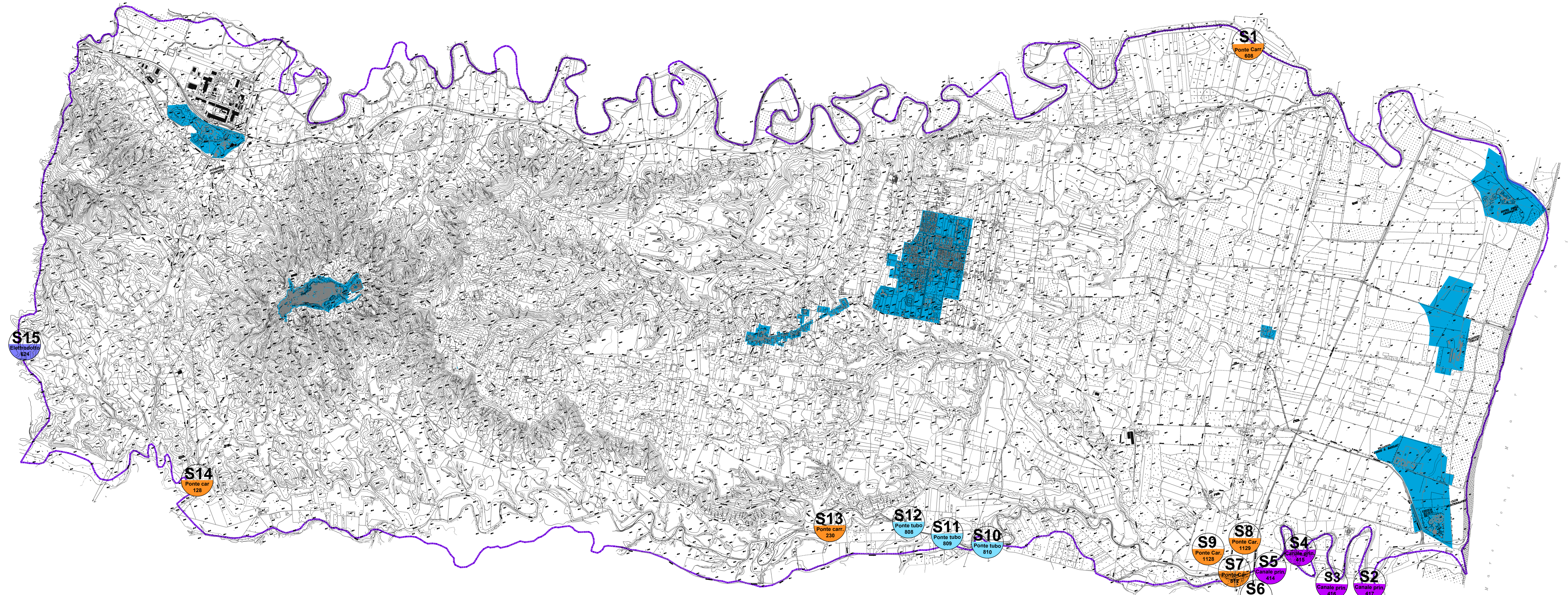


Legenda

- Confine ADB Basilicata
 - Limiti di bacino idrografico
 - Limiti amministrativi comunali
 - Reticolo idrografico principale
 - Invasi artificiali
- Intersezioni con il reticolo idrografico**
- Ponte Autostradale
 - Ponte strada Statale
 - Ponte strada Provinciale
 - Ponte strada Comunale
 - Ponte Ferrovia dello Stato
 - Ponte Ferrovia Appulo-Lucane
 - Tubo ponte acquedotto adduttore
 - Elettrodotto
 - Gasdotto
 - Attraversamento rete viaria minore
 - Tombino
- Insediamenti ed opere in alveo**
- Insediamenti nelle fasce di pertinenza idraulica
 - Opere di difesa trasversali
 - Opere di difesa longitudinali



- Bacini idrografici**
- Agri
 - Basento
 - Bradano
 - Cavone
 - Noce
 - Noce a Mare
 - San Nicola Simi
 - Sinni



#	ID	ANNO	INFRASTRUTTURE			LOCALITA'	q s.l.m.	Grado di dissenso	NOTE
			TIPO	SPECIFICA	NOTE				
S1	608	2003	Manufatto	Ponte carrabile	Attraversamento otogonale	Petrulla di Pisticci	8	2	ponte allo stato attuale non carrabile
S2	417	2010	Argine	-	-	III Cavone	4	-	tratto di argine in gabbioni a difesa della sponda dx del meandro
S3	416	2010	Argine	-	alveo incassato	III Cavone	6	-	tratto di argine in gabbioni
S4	415	2010	Argine	-	alveo incassato	III Cavone	6	-	argine in terra in sponda sx sifonato
S5	414	2010	Argine	-	alveo incassato	III Cavone	15	-	rilevato arginale in terra a dx del fiume Cavone
S6	231	2010	Attraversamento	Ponte ferroviario	alveo incassato	III Cavone	15	-	ponte ferrovia ortogonale all'asse della corrente
S7	812	2010	Attraversamento	Ponte carrabile	-	Upoloni di Pisticci	17	-	sul ponte è localizzata stazione monitoraggio idrotermo pluv. Dell'ARPAB
S8	1129	2010	Attraversamento	Ponte carrabile	alveo incassato	III Cavone	0	-	ponte sul fiume Cavone epoca fascista
S9	1118	2010	Attraversamento	Ponte carrabile	alveo incassato	Pisticci	17	-	Ponte della SS jonica di nuova realizzazione
S10	810	2010	Attraversamento	Ponte tubo	alveo incassato	Acininapura di Pisticci	15	-	Ponte tubo dell'acquedotto del Pertosillo
S11	809	2010	Attraversamento	Ponte tubo	alveo incassato	Andriace di Montalbano	15	-	Ponte tubo dell'acquedotto
S12	808	2010	Attraversamento	Ponte tubo	alveo incassato	Andriace di Montalbano	15	-	Ponte tubo dell'acquedotto
S13	230	2010	Attraversamento	Ponte carrabile	alveo incassato	Feroleto di Pisticci	32	-	Ponte della stada provinciale 154
S14	128	2010	Attraversamento	Ponte carrabile	alveo incassato	Ponte S.P.176 Lago Altieri Pisticci	68	-	Ponte della SP 167 più a valle ponte ferroviario dismesso
S15	624	2003	Manufatto	Elettrodotto	Attraversamento otogonale	Santa Lucia di Pisticci	70	2	L'opera è costituita da elettrodotto formato da 4 tralicci in alveo

Scheda n.1

Ponte carrabile 608

Scheda N° 608 (codice CFS=BAPIS15003)

Ricerca Schede Foto Grado dissesto Log

Data sopralluogo: 11/11/2003 Compilatore: Comando Stazione CFS: Pistocci

Corso d'acqua: Esento Foglio: 15 Prog: 3 Quota (m. s.l.m.): 0 Grado dissesto: 2

C. UTM: Est: 651240 Nord: 4471900 Località: Petulla di Pistocci N.Foto: 2

Canale Principale	Armatura	Golene	Note
Manufatti	Dimensioni Ponte	Opere in Alveo	Sezione

Attraversamenti:

Ortogonale all'asse della corrente Pile in Alveo

Sì No

Ponte padonale
 Ponte carrabile
 Ponte ferroviario
 Altro: _____

Forma delle pile: esagonali

Angolo tra la corrente e la pila: 90 °

Larghezza pila (secondo la direzione ortogonale alla corrente): 1 m

Lunghezza pila (secondo la direzione parallela alla corrente): 6 m

Plutea: Sì No

Canale Principale	Armatura	Golene	Note
Manufatti	Dimensioni Ponte	Opere in Alveo	Sezione

Altezza (intriadosso-fondo alveo) m. 12,1 (per ogni campata)

Larghezza (luce totale) m. 24

Larghezza tra le pile m. 24 (per ogni campata)

Descrizione qualitativa dello stato delle pile e di eventuali forme di erosione al piede. Indicare, inoltre, la eventuale venuta a giorno delle fondazioni specificandone la geometria e la possibile tipologia (dirette o indirette).

Il ponte in esame è un vecchio ponte del vecchio tracciato della SS 106 Jonica, quindi allo stato attuale non carrabile perché è in uso il secondo ponte immediatamente più a valle dello stesso in esame. Si evidenziano alla base dei blocchi di cemento segni di scalfamento.

SCHEDA N 608



Scheda n.2

Canale Principale "Argine" 417 del 2010

STAMPA SCHEDA
Codice Opera n° 417 Anno di rilevamento 2010
TIPOLOGIA OPERA: Argine
Data sopralluogo: 16/11/2011
Corso d'acqua: Cavone Affluente: Quota m. s.l.m.: 4
Coordinate UTM ED50: Est 649180 Nord 4461540 Coordinate UTM WGS84: Est 649115 Nord 4461350
Località: III° Cavone N° foto: 2 Tipologia opera: Argine
Codice Anno 2003: 754 Codice Anno 2004: 46 Codice Anno 2005: Codice Anno 2006: Codice Anno 2007:

DESCRIZIONE DEL TRATTO DEL CORSO D'ACQUA RILEVATO

Tipo di alveo

- Alveo inciso
 Alveo incassato
 Alveo alluvionato

Larghezza media in superficie m
Altezza media della sponda in: sx idraulica m
dx idraulica m

ARGINATURA



- L1 m
 L2 m
 L3 m

- Argine in dx idraulica

Lunghezza tratto arginato m

Tipo arginatura:

- Gabbionata
 In terra
 Muratura
 Cemento armato
 Altro

Altezza rilevato arginale m

Descrizione area golenale in dx idraulica

Larghezza area golenale m

Vegetazione presente nell'area golenale:

- Fitta Rada Assente

Stato dell'argine in dx idraulica

fenomeni erosivi al piede dell'argine:

- presenti assenti

dissesti della strada arginale:

- presenti assenti

danni lungo il corpo arginale:

- presenti assenti

STAMPA SCHEDA
Codice Opera n° 417 Anno di rilevamento 2010
TIPOLOGIA OPERA: Argine

- Argine in sx idraulica

Lunghezza tratto arginato m

Tipo arginatura:

- Gabbionata
 In terra
 Muratura
 Cemento armato
 Altro

Altezza rilevato arginale m

Descrizione area golenale in sx idraulica

Larghezza area golenale m

Vegetazione presente nell'area golenale:

- Fitta Rada Assente

Stato dell'argine in sx idraulica

fenomeni erosivi al piede dell'argine:

- presenti assenti

dissesti della strada arginale:

- presenti assenti

danni lungo il corpo arginale:

- presenti assenti

NOTE

Tratto di argine in gabbioni posto a difesa della sponda dx del meandro. La fitta vegetazione erbacea ed arborea presente in alveo e a ridosso delle sponde non consente di verificare lo stato dei gabbioni. In un punto è stato osservato uno scallamento dei gabbioni su lato di monte. La fitta vegetazione in alveo ostruisce la sezione di deflusso nel tratto di alveo a ridosso del punto.

Scheda n.2

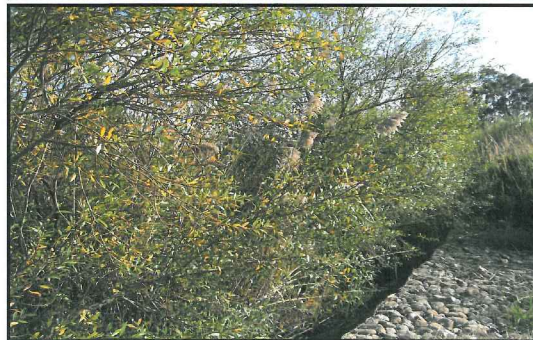
Canale Principale "Argine" 417 del 2010

Elenco Opere rilevate Anno: 2010

Pagina 1 di 1



Anno: 2010
Opera n. 417
417_1.jpg



Anno: 2010
Opera n. 417
417_2.jpg

Scheda n.3

Canale Principale "Argine "416 del 2010

STAMPA SCHEDA
Codice Opera n° 416 Anno di rilevamento 2010
TIPOLOGIA OPERA: Argine

Data sopralluogo: 16/11/2011

Corso d'acqua: Cavone Affluente: Quota m. s.l.m.: 6

Coordinate UTM ED50: Est 648810 Nord 4461620 Coordinate UTM WGS84: Est 648745 Nord 4461430

Località: III° Cavone N° foto: 8 Tipologia opera: Argine

Codice Anno 2003: 751 Codice Anno 2004: 45 Codice Anno 2005: Codice Anno 2006: Codice Anno 2007:

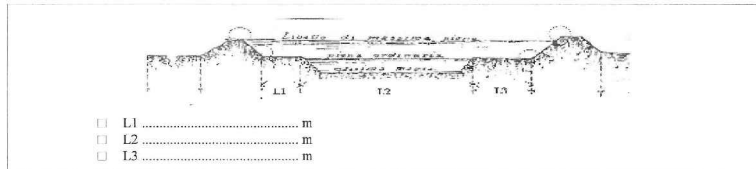
DESCRIZIONE DEL TRATTO DEL CORSO D'ACQUA RILEVATO

Tipo di alveo

- Alveo inciso
 Alveo incassato
 Alveo alluvionato

Larghezza media in superficie 20.00 m
Altezza media della sponda in: sx idraulica 2.00 m
dx idraulica 4.00 m

ARGINATURA



- L1 m
 L2 m
 L3 m

- Argine in dx idraulica

Lunghezza tratto arginato m 150.00

Tipo arginatura:

- Gabbionata
 In terra
 Muratura
 Cemento armato
 Altro

Altezza rilevato arginale m

Descrizione area golenale in dx idraulica

Larghezza area golenale m

Vegetazione presente nell'area golenale:

- Fitta Rada Assente

Stato dell'argine in dx idraulica

fenomeni erosivi al piede dell'argine:

- presenti assenti

dissesti della strada arginale:

- presenti assenti

danni lungo il corpo arginale:

- presenti assenti

STAMPA SCHEDA
Codice Opera n° 416 Anno di rilevamento 2010
TIPOLOGIA OPERA: Argine

- Argine in sx idraulica

Lunghezza tratto arginato m

Tipo arginatura:

Gabbionata
 In terra
 Muratura
 Cemento armato
 Altro

Altezza rilevato arginale m

Descrizione area golenale in sx idraulica

Larghezza area golenale m

Vegetazione presente nell'area golenale:

- Fitta Rada Assente

Stato dell'argine in sx idraulica

fenomeni erosivi al piede dell'argine:

- presenti assenti

dissesti della strada arginale:

- presenti assenti

danni lungo il corpo arginale:

- presenti assenti

NOTE

Tratto di argine in gabbioni in sponda dx di lunghezza pari a di circa 150 m.

Nel corso dei sopralluoghi del COM istituito per gli eventi alluvionali del marzo 2011, sono stati rilevati erosione della sponda destra del Fiume Cavone in prossimità di un tratto di sponda protetto da gabbioni (foto 7). Nel tratto fluviale in questione sono stati anche osservati fenomeni di erosione della sponda sinistra (foto 5-6).

All'atto del sopralluogo effettuato nel novembre 2011 si rileva che l'ansa a ridosso del punto 416 in sponda dx è soggetta a fenomeni di erosione (foto 1) nel tratto a monte protetto da gabbioni. A partire dalla parte più curva del meandro si osservano movimenti gravitativi della sponda (foto2), erosione in alveo in prossimità del piede dei gabbioni con abbattimento di alcuni alberi posizionati al piede degli stessi (foto 8 e 3). La presenza di fitta vegetazione anche arborea a ridosso delle sponde non consente un più accurato rilievo. A ridosso della sponda destra e dei gabbioni a protezione della stessa sono stati osservati cumuli di rifiuti di vario genere (foto 4).

Scheda n.3

Canale Principale "Argine "416 del 2010

Elenco Opere rilevate Anno: 2010

Pagina 1 di 3

Elenco Opere rilevate Anno: 2010

Pagina 2 di 3



Anno: 2010
Opera n. 416
416_1.jpg



Anno: 2010
Opera n. 416
416_4.jpg



Anno: 2010
Opera n. 416
416_2.jpg



Anno: 2010
Opera n. 416
416_5.jpg



Anno: 2010
Opera n. 416
416_3.jpg



Anno: 2010
Opera n. 416
416_6.jpg

Scheda n.3

Canale Principale "Argine "416 del 2010

Elenco Opere rilevate Anno: 2010

Pagina 3 di 3



Anno: 2010
Opera n. 416
416_7.jpg



Anno: 2010
Opera n. 416
416_8.jpg

Scheda n.4

Canale Principale "Argine"415 del 2010

STAMPA SCHEDA
Codice Opera n° 415 Anno di rilevamento 2010
TIPOLOGIA OPERA: Argine

Data sopralluogo: 16/11/2011

Corso d'acqua: Cavone Affluente: Quota m. s.l.m.: 6

Coordinate UTM ED50: Est 648290 Nord 4462250 Coordinate UTM WGS84: Est 648225 Nord 4462060

Località: III° Cavone N° foto: 1 Tipologia opera: Argine

Codice Anno 2003: 749 Codice Anno 2004: 44 Codice Anno 2005: Codice Anno 2006: Codice Anno 2007:


DESCRIZIONE DEL TRATTO DEL CORSO D'ACQUA RILEVATO

Tipo di alveo

Alveo inciso
 Alveo incassato
 Alveo alluvionato

Larghezza media in superficie m
Altezza media della sponda in: sx idraulica m
dx idraulica m

ARGINATURA



L1 m
 L2 m
 L3 m

- Argine in dx idraulica

Lunghezza tratto arginato m
Tipo arginatura:
 Gabbionata
 In terra
 Muratura
 Cemento armato
 Altro

Altezza rilevato arginale m

Descrizione area golenale in dx idraulica
Larghezza area golenale m
Vegetazione presente nell'area golenale:
 Fitta Rada Assente

Stato dell'argine in dx idraulica
fenomeni erosivi al piede dell'argine:
 presenti assenti
dissesti della strada arginale:
 presenti assenti
danni lungo il corpo arginale:
 presenti assenti

STAMPA SCHEDA
Codice Opera n° 415 Anno di rilevamento 2010
TIPOLOGIA OPERA: Argine

- Argine in sx idraulica

Lunghezza tratto arginato m
Tipo arginatura:
 Gabbionata
 In terra
 Muratura
 Cemento armato
 Altro

Altezza rilevato arginale m

Descrizione area golenale in sx idraulica
Larghezza area golenale m
Vegetazione presente nell'area golenale:
 Fitta Rada Assente

Stato dell'argine in sx idraulica
fenomeni erosivi al piede dell'argine:
 presenti assenti
dissesti della strada arginale:
 presenti assenti
danni lungo il corpo arginale:
 presenti assenti

NOTE

Argine in terra in sponda sx che all'atto del sopralluogo si presenta sifonato. Nelle precedenti campagne di polizia idraulica erano stati segnalati nel tratto fluviale fenomeni di erosione ed arretramento spondale.

Scheda n.4

Canale Principale "Argine"415 del 2010

Elenco Opere rilevate Anno: 2010

Pagina 1 di 1



Anno: 2010
Opera n. 415
415_1.jpg

Scheda n.5

Canale Principale "Argine"414 del 2010

STAMPA SCHEDA
Codice Opera n° 414 Anno di rilevamento 2010
TIPOLOGIA OPERA: Argine

Data sopralluogo: 16/11/2011

Corso d'acqua: Cavone Affluente: Quota m. s.l.m.: 15

Coordinate UTM ED50: Est 647310 Nord 4462220 Coordinate UTM WGS84: Est 647245 Nord 4462029

Località: III° Cavone N° foto: 5 Tipologia opera: Argine

Codice Anno 2003: 747 Codice Anno 2004: 43 Codice Anno 2005: Codice Anno 2006: Codice Anno 2007:

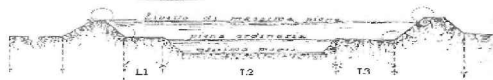
DESCRIZIONE DEL TRATTO DEL CORSO D'ACQUA RILEVATO

Tipo di alveo

- Alveo inciso
 Alveo incassato
 Alveo alluvionato

Larghezza media in superficie 20.00 m
Altezza media della sponda in: sx idraulica m
dx idraulica m

ARGINATURA



- L1 m
 L2 m
 L3 m

- Argine in dx idraulica

Lunghezza tratto arginato m

Tipo arginatura:

- Gabbionata
 In terra
 Muratura
 Cemento armato
 Altro

Altezza rilevato arginale m

Descrizione area golenale in dx idraulica

Larghezza area golenale m

Vegetazione presente nell'area golenale:

- Fitta Rada Assente

Stato dell'argine in dx idraulica

fenomeni erosivi al piede dell'argine:

- presenti assenti

dissesti della strada arginale:

- presenti assenti

danni lungo il corpo arginale:

- presenti assenti

STAMPA SCHEDA
Codice Opera n° 414 Anno di rilevamento 2010
TIPOLOGIA OPERA: Argine

- Argine in sx idraulica

Lunghezza tratto arginato m
Tipo arginatura:

Gabbionata
 In terra
 Muratura
 Cemento armato
 Altro

Altezza rilevato arginale m

Descrizione area golenale in sx idraulica

Larghezza area golenale m

Vegetazione presente nell'area golenale:

- Fitta Rada Assente

Stato dell'argine in sx idraulica

fenomeni erosivi al piede dell'argine:

- presenti assenti

dissesti della strada arginale:

- presenti assenti

danni lungo il corpo arginale:

- presenti assenti

NOTE

Rilevato arginale in terra, in dx del Fiume Cavone.

Nel corso dei sopralluoghi del COM istituito per gli eventi alluvionali del marzo 2011/marzo 2011, sono stati rilevati fenomeni di erosione, sifonamento ed interruzione dell'argine in sponda destra del Fiume Cavone (località Terzo Cavone; foto da 1 a 5) a partire dal punto 414 e procedendo verso valle per un tratto di circa 150 m, che si confermano anche all'atto del sopralluogo del novembre 2011. Nei precedenti cicli di polizia idraulica nel tratto di alveo in esame erano stati rilevati processi di arretramento spondale.

Scheda n.5

Canale Principale "Argine"414 del 2010

Elenco Opere rilevate Anno: 2010

Pagina 1 di 2

Elenco Opere rilevate Anno: 2010

Pagina 2 di 2



Anno: 2010
Opera n. 414
414_1.jpg



Anno: 2010
Opera n. 414
414_4.jpg



Anno: 2010
Opera n. 414
414_2.jpg



Anno: 2010
Opera n. 414
414_5.jpg



Anno: 2010
Opera n. 414
414_3.jpg

Scheda n.6

Ponte Ferroviario 231 del 2010

Elenco Opere rilevate Anno: 2010

Pagina 1 di 5



Anno: 2010
Opera n. 231
231_1.jpg



Anno: 2010
Opera n. 231
231_2.jpg



Anno: 2010
Opera n. 231
231_3.jpg

Elenco Opere rilevate Anno: 2010

Pagina 2 di 5



Anno: 2010
Opera n. 231
231_4.jpg



Anno: 2010
Opera n. 231
231_5.jpg



Anno: 2010
Opera n. 231
231_6.jpg

Scheda n.6

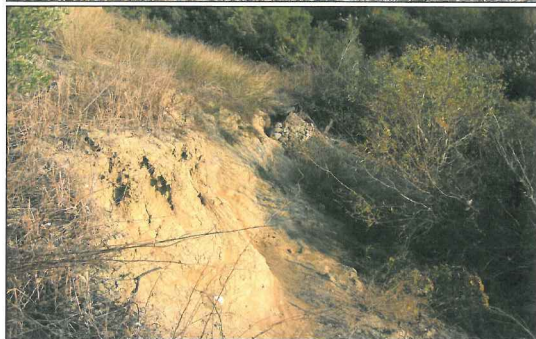
Ponte Ferroviario 231 del 2010

Elenco Opere rilevate Anno: 2010

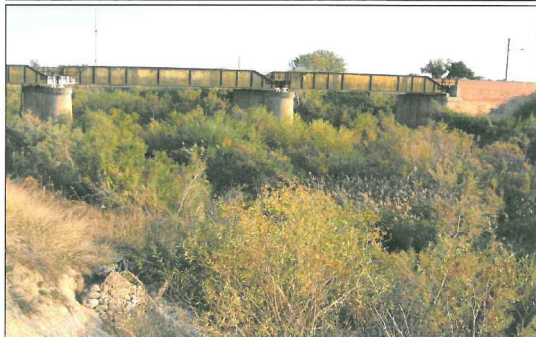
Pagina 3 di 5



Anno: 2010
Opera n. 231
231_7.jpg



Anno: 2010
Opera n. 231
231_8.jpg



Anno: 2010
Opera n. 231
231_9.jpg

Elenco Opere rilevate Anno: 2010

Pagina 4 di 5



Anno: 2010
Opera n. 231
231_10.jpg



Anno: 2010
Opera n. 231
231_11.jpg



Anno: 2010
Opera n. 231
231_12.jpg

Scheda n.6

Ponte Ferroviario 231 del 2010

Elenco Opere rilevate Anno: 2010

Pagina 5 di 5



Anno: 2010
Opera n. 231
231_13.jpg

Scheda n.7

Ponte carrabile 812 del 2010

STAMPA SCHEDA
Codice Opera n° 812 Anno di rilevamento 2010
TIPOLOGIA OPERA: Attraversamento

Data sopralluogo: 16/11/2011

Corso d'acqua: Cavone Affluente: Quota m. s.l.m.: 17

Coordinate UTM ED50: Est 646888 Nord 4462222 Coordinate UTM WGS84: Est 646818 Nord 4462031

Località: upoloni di Pisticci N° foto: 4 Tipologia opera: Attraversamento

Codice Anno 2003: 636 Codice Anno 2004: Codice Anno 2005: Codice Anno 2006: Codice Anno 2007:

DESCRIZIONE DEL TRATTO DEL CORSO D'ACQUA RILEVATO

Tipo di alveo

- Alveo inciso
 Alveo incassato
 Alveo alluvionato

Larghezza media in superficie: 20.00 m
Altezza media della sponda in: sx idraulica 4.00 m
dx idraulica 4.00 m

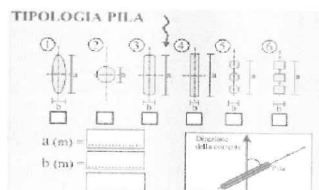
ATTRAVERSAMENTI SUL CORSO D'ACQUA

Tipo di Attraversamento (acquedotto, gasdotto, strada tombino, ecc.,

ponte pedonale ponte carrabile ponte ferroviario
Gestore: Consorzio Anas Comune Ferrovia Provincia Altro

La struttura è ortogonale all'asse della corrente: Sì No

Pile in alveo Forma e dimensione delle pile:



- Platen assente presente

STAMPA SCHEDA
Codice Opera n° 812 Anno di rilevamento 2010
TIPOLOGIA OPERA: Attraversamento

DIMENSIONI PONTE E DESCRIZIONE DELLO STATO

- Numero campate 3
- Numero di pile in alveo
- Luce totale 120.00 m
- Altezza minima dell'infradosso sul fondo alveo 12.00 m
- Larghezza (luce totale) m
- Larghezza media tra le pile (per le sole pile in alveo) 70.00 m

NOTE

Precedente attraversamento della SS Jonica (foto 1) a tre campate, localizzato a valle del ponte di epoca fascista (scheda 1129) e del ponte del nuovo tracciato della SS Jonica (scheda 1128). Sul ponte in esame è localizzata una stazione di monitoraggio idrotermo pluviometrica dell'ARPAB.

Sono presenti opere di difesa spondale in sx e in dx (foto 2: gabbioni e pila del ponte in prossimità della sponda dx; foto 3: gabbioni e pila del ponte localizzata in sponda sx). All'atto del sopralluogo il deflusso è orientato verso la sponda sx.

L'alveo è interessato da fitta vegetazione arborea e arbustiva che ostruisce il deflusso; si osservano, inoltre, piante orientate dalle piene (foto 1: alveo a monte).

Le sponde nel tratto a monte del ponte in esame fino al ponte di epoca fascista sono interessate da movimenti gravitativi (foto 4).

Scheda n.7

Ponte carrabile 812 del 2010

Elenco Opere rilevate Anno: 2010

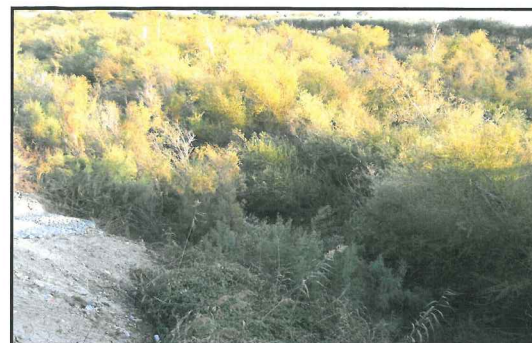
Pagina 1 di 2

Elenco Opere rilevate Anno: 2010

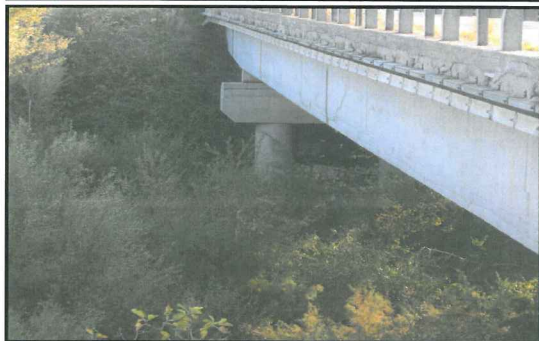
Pagina 2 di 2



Anno: 2010
Opera n. 812
812_1.jpg



Anno: 2010
Opera n. 812
812_4.jpg



Anno: 2010
Opera n. 812
812_2.jpg



Anno: 2010
Opera n. 812
812_3.jpg

Scheda n.8

Ponte carrabile 1129 del 2010

STAMPA SCHEDA
Codice Opera n° 1129 Anno di rilevamento 2010
TIPOLOGIA OPERA: Attraversamento
Data sopralluogo: 16/11/2011
Corso d'acqua: Cavone Affluente: Quota m. s.l.m. 0
Coordinate UTM ED50: Est 646843 Nord 4462242 Coordinate UTM WGS84: Est 646778 Nord 4462052
Località: Terzo Cavone N° foto: 2 Tipologia opera Attraversamento
Codice Anno 2003: 0 Codice Anno 2004: 0 Codice Anno 2005: 0 Codice Anno 2006: 0 Codice Anno 2007: 0

DESCRIZIONE DEL TRATTO DEL CORSO D'ACQUA RILEVATO

Tipo di alveo

Alveo inciso
 Alveo incassato
 Alveo alluvionato
Larghezza media in superficie 30.00 m
Altezza media della sponda in: sx idraulica 4.00 m
dx idraulica 4.00 m

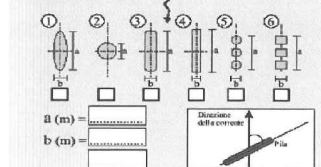
ATTRAVERSAMENTI SUL CORSO D'ACQUA

Tipo di Attraversamento (acquedotto, gasdotto, strada tombino, ecc.,

ponte pedonale ponte carrabile ponte ferroviario
Gestore: Consorzio Anas Comune Ferrovia Provincia Altro
La struttura è ortogonale all'asse della corrente: Sì No

Pile in alveo Forma e dimensione delle pile:

TIPOLOGIA PILA



- Platea assente presente

STAMPA SCHEDA
Codice Opera n° 1129 Anno di rilevamento 2010
TIPOLOGIA OPERA: Attraversamento
DIMENSIONI PONTE E DESCRIZIONE DELLO STATO

- Numero campate 1
- Numero di pile in alveo
- Luce totale 40.00 m
- Altezza minima dell'infradosso sul fondo alveo 11.00 m
- Larghezza (luce totale) m
- Larghezza media tra le pile (per le sole pile in alveo) m

NOTE

Ponte sul Fiume Cavone di epoca fascista ad un'unica campata (foto 1 visto da valle e 2 visto da monte) attualmente in disuso, localizzato tra il vecchio e il nuovo ponte della SS Jonica (quest'ultimo a monte). Il ponte presenta fenomeni di degrado della struttura. All'atto del sopralluogo l'alveo presenta fitta vegetazione arborea ed arbustiva-erbacea che determina riduzione della sezione di deflusso e che non consente di rilevare eventuali processi erosivi dell'alveo. Le sponde fluviali nel tratto a valle sono interessate da movimenti gravitativi.

Scheda n.8

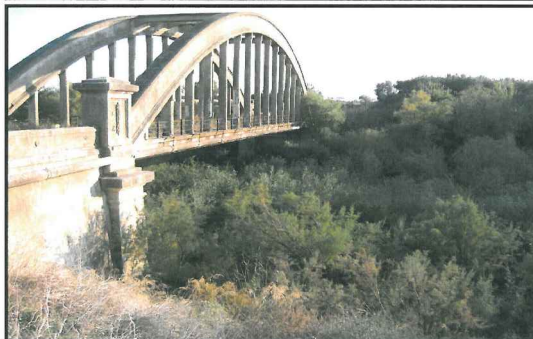
Ponte carrabile 1129 del 2010

Elenco Opere rilevate Anno: 2010

Pagina 1 di 1



Anno: 2010
Opera n. 1129
1129_1.jpg



Anno: 2010
Opera n. 1129
1129_2.jpg

Scheda n.9

Ponte carrabile 1128 del 2010

STAMPA SCHEDA
Codice Opera n° 1128 Anno di rilevamento 2010
TIPOLOGIA OPERA: Attraversamento
Data sopralluogo: 16/11/2011
Corso d'acqua: Cavone Affluente: Quota m. s.l.m. 17
Coordinate UTM ED50: Est 646728 Nord 4462242 Coordinate UTM WGS84: Est 646662 Nord 4462051
Località: Pisticci, ponte nuovo della SS jonica N° foto: 7 Tipologia opera Attraversamento
Codice Anno 2003: 0 Codice Anno 2004: 0 Codice Anno 2005: 0 Codice Anno 2006: 0 Codice Anno 2007: 0

DESCRIZIONE DEL TRATTO DEL CORSO D'ACQUA RILEVATO

Tipo di alveo

- Alveo inciso
 Alveo incassato
 Alveo alluvionato

Larghezza media in superficie 20.00 m
Altezza media della sponda in: sx idraulica 4.00 m
dx idraulica 4.00 m

ATTRAVERSAMENTI SUL CORSO D'ACQUA

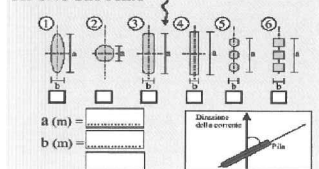
Tipo di Attraversamento (acquedotto, gasdotto, strada tombino, ecc.,

ponte pedonale ponte carrabile ponte ferroviario
Gestore: Consorzio Anas Comune Ferrovia Provincia Altro

La struttura è ortogonale all'asse della corrente: Sì No

Pile in alveo Forma e dimensione delle pile:

TIPOLOGIA PILA



- Platea assente presente

STAMPA SCHEDA
Codice Opera n° 1128 Anno di rilevamento 2010
TIPOLOGIA OPERA: Attraversamento

DIMENSIONI PONTE E DESCRIZIONE DELLO STATO

- Numero campate 3
- Numero di pile in alveo
- Luce totale 120.00 m
- Altezza minima dell'infradosso sul fondo alveo m
- Larghezza (luce totale) m
- Larghezza media tra le pile (per le sole pile in alveo) m

NOTE

Ponte della SS Jonica di nuova realizzazione con struttura in acciaio (ponte a tre campate: la 1 da sinistra di circa 30 m, la II di circa 70m e l'ultima di circa 40m). A valle del ponte è presente un ponte di epoca fascista (foto 2, scheda 1129) ed il ponte della SS Jonica utilizzato prima della realizzazione del nuovo (scheda 812). Le sponde fluviali in corrispondenza del ponte sono sistemate con gabbioni (foto 3-5: file di gabbionate in dx; foto 1 e 6: 3 file di gabbionate in corrispondenza della spalla sx) per una lunghezza pari a circa 100 m. Si osserva il recapito di una canaletta delle acque stradali sui gabbioni (foto 4). All'atto del sopralluogo il deflusso, localizzato al di sotto della seconda campata, è orientato verso la sponda sinistra dalla presenza di depositi di sedimenti stabilizzati da vegetazione erbacea e arbustiva (foto 7) localizzato in dx. La presenza di fitta vegetazione non ha consentito di verificare eventuali fenomeni di erosione delle opere di difesa spondale.

Scheda n.9

Ponte carrabile 1128 del 2010

Elenco Opere rilevate Anno: 2010

Pagina 1 di 3



Anno: 2010
Opera n. 1128
1128_1.jpg



Anno: 2010
Opera n. 1128
1128_2.jpg



Anno: 2010
Opera n. 1128
1128_3.jpg

Elenco Opere rilevate Anno: 2010

Pagina 2 di 3



Anno: 2010
Opera n. 1128
1128_4.jpg



Anno: 2010
Opera n. 1128
1128_5.jpg



Anno: 2010
Opera n. 1128
1128_6.jpg

Scheda n.9

Ponte carrabile 1128 del 2010

Elenco Opere rilevate Anno: 2010

Pagina 3 di 3



Anno: 2010
Opera n. 1128
1128_7.jpg

Scheda n.10

Ponte tubo 810 del 2010

Stampa Scheda
Codice Opera n° 810 Anno di rilevamento 2010
TIPOLOGIA OPERA: Attraversamento
Data sopralluogo: 16/11/2011
Corso d'acqua: Cavone Affluente: Quota m. s.l.m.: 15
Coordinate UTM ED50: Est 642662 Nord 4464410 Coordinate UTM WGS84: Est 642597 Nord 4464219
Località: Acinapura di Pistieci N° foto: 7 Tipologia opera: Attraversamento
Codice Anno 2003: 634 Codice Anno 2004: Codice Anno 2005: Codice Anno 2006: Codice Anno 2007:

DESCRIZIONE DEL TRATTO DEL CORSO D'ACQUA RILEVATO

Tipo di alveo

- Alveo inciso
 Alveo incassato
 Alveo alluvionato

Larghezza media in superficie 40.00 m
Altezza media della sponda in: sx idraulica 10.00 m
dx idraulica 10.00 m

ATTRAVERSAMENTI SUL CORSO D'ACQUA

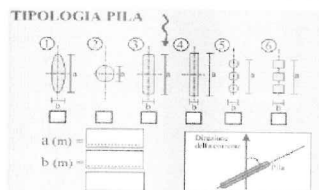
Tipo di Attraversamento (acquedotto, gasdotto, strada tombino, ecc.,)

ponte pedonale ponte carrabile ponte ferroviario ponte tubo

Gestore: Consorzio Anas Comune Ferrovia Provincia Altro

La struttura è ortogonale all'asse della corrente: Sì No

Pile in alveo Forma e dimensione delle pile:



- Platea assente presente

Stampa Scheda
Codice Opera n° 810 Anno di rilevamento 2010
TIPOLOGIA OPERA: Attraversamento
DIMENSIONI PONTE E DESCRIZIONE DELLO STATO

- Numero campate 7
- Numero di pile in alveo
- Luce totale 200.00 m
- Altezza minima dell'infradosso sul fondo alveo 25.00 m
- Larghezza (luce totale) m
- Larghezza media tra le pile (per le sole pile in alveo) 10.00 m

NOTE

Ponte tubo dell'acquedotto del Pertusillo. Il ponte tubo è caratterizzato da una struttura metallica a cui sono graffiati due tubi, le pile sono realizzate in c.a.. La spalla in sponda destra ha una protezione in gabbioni che appare ruotata per effetto di un movimento franoso del tipo scivolamento rotazionale (foto 1-3-7), localizzato in prossimità del blocco di ancoraggio e di alcuni piloni del tubo ponte (l'evoluzione del fenomeno potrebbe determinare problemi all'opera). Gli alberi sul versante a valle dei gabbioni appaiono ruotati (foto 2-4). La presenza di una fitta vegetazione in alveo non ha consentito di verificare l'esatta localizzazione del ramo attivo, che sembrerebbe essere posizionato tra la V e la VI campata da sx. Anche la sponda sx è interessata da fenomeni di erosione e di arretramento.

Scheda n.10

Ponte tubo 810 del 2010

Elenco Opere rilevate Anno: 2010

Pagina 1 di 3



Anno: 2010
Opera n. 810
810_1.jpg



Anno: 2010
Opera n. 810
810_2.jpg



Anno: 2010
Opera n. 810
810_3.jpg

Elenco Opere rilevate Anno: 2010

Pagina 2 di 3



Anno: 2010
Opera n. 810
810_4.jpg



Anno: 2010
Opera n. 810
810_5.jpg



Anno: 2010
Opera n. 810
810_6.jpg

Scheda n.10

Ponte tubo 810 del 2010

Elenco Opere rilevate Anno: 2010

Pagina 3 di 3



Anno: 2010
Opera n. 810
810_7.jpg

Scheda n.11

Ponte tubo 809 del 2010

STAMPA SCHEDA
Codice Opera n° 809 Anno di rilevamento 2010
TIPOLOGIA OPERA: Attraversamento

Data sopralluogo: 16/11/2011

Corso d'acqua: Cavone Affluente: Quota m. s.l.m.: 15

Coordinate UTM ED50: Est 642067 Nord 4464614 Coordinate UTM WGS84: Est 642002 Nord 4464423

Località: Andriace di Montalbano J. N° foto: 2. Tipologia opera: Attraversamento

Codice Anno 2003: 633 Codice Anno 2004: Codice Anno 2005: Codice Anno 2006: Codice Anno 2007:

DESCRIZIONE DEL TRATTO DEL CORSO D'ACQUA RILEVATO

Tipo di alveo

Alveo inciso
 Alveo incassato
 Alveo alluvionato

Larghezza media in superficie: 40.00 m
Altezza media della sponda in: sx idraulica 10.00 m
ds idraulica 10.00 m

ATTRAVERSAMENTI SUL CORSO D'ACQUA

Tipo di Attraversamento (acquedotto, gasdotto, strada tombino, ecc.,)

ponte pedonale ponte carrabile ponte ferroviario ponte tubo

Gestore: Consorzio Anas Comune Ferrovia Provincia Altro

La struttura è ortogonale all'asse della corrente: Sì No

Pile in alveo Forma e dimensione delle pile:

TIPOLOGIA PILA

angolo tra la corrente e la pila °

- Platea assente presente

STAMPA SCHEDA
Codice Opera n° 809 Anno di rilevamento 2010
TIPOLOGIA OPERA: Attraversamento

DIMENSIONI PONTE E DESCRIZIONE DELLO STATO

- Numero campate	8
- Numero di pile in alveo	1
- Luce totale	100.00 m
- Altezza minima dell'infradosso sul fondo alveo	15.00 m
- Larghezza (luce totale)	m
- Larghezza media tra le pile (per le sole pile in alveo)	10.00 m

NOTE

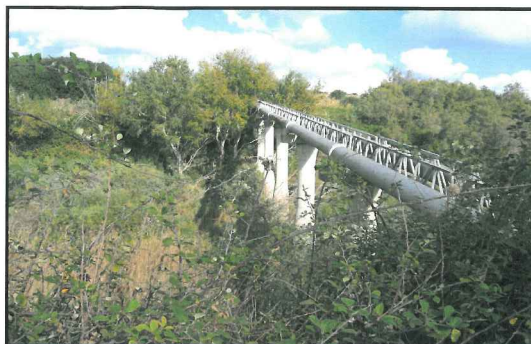
Ponte tubo dell'acquedotto. Il ponte tubo è caratterizzato da una struttura metallica a cui sono graffiati due tubi, le pile sono realizzate in c.a., mentre le spalle sono protette da gabbioni. La presenza di una fitta vegetazione in alveo non ha consentito di verificare eventuali fenomeni di erosione. Si osserva la presenza in alveo di vegetazione abbattuta dalle piene (foto 2).

Scheda n.11

Ponte tubo 809 del 2010

Elenco Opere rilevate Anno: 2010

Pagina 1 di 1



Anno: 2010
Opera n. 809
809_1.jpg



Anno: 2010
Opera n. 809
809_2.jpg

Scheda n.12

Ponte tubo 808 del 2010

STAMPA SCHEDA
Codice Opera n° 809 Anno di rilevamento 2010
TIPOLOGIA OPERA: Attraversamento

Data sopralluogo: 16/11/2011

Corso d'acqua: Cavone Affluente: Quota m. s.l.m.: 15

Coordinate UTM ED50: Est 642067 Nord 4464614 Coordinate UTM WGS84: Est 642002 Nord 4464423

Località: Andriace di Montalbano J. N° foto: 2. Tipologia opera: Attraversamento

Codice Anno 2003: 633 Codice Anno 2004: Codice Anno 2005: Codice Anno 2006: Codice Anno 2007:

DESCRIZIONE DEL TRATTO DEL CORSO D'ACQUA RILEVATO

Tipo di alveo

- Alveo inciso
 Alveo incassato
 Alveo alluvionato

Larghezza media in superficie 40.00 m
Altezza media della sponda in: sx idraulica 10.00 m
ds idraulica 10.00 m

ATTRAVERSAMENTI SUL CORSO D'ACQUA

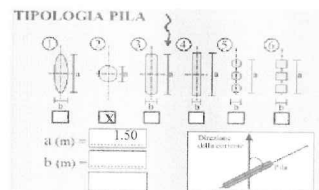
Tipo di Attraversamento (acquedotto, gasdotto, strada tombino, ecc.,)

ponte pedonale ponte carrabile ponte ferroviario ponte tubo

Gestore: Consorzio Anas Comune Ferrovia Provincia Altro

La struttura è ortogonale all'asse della corrente: Sì No

Pile in alveo Forma e dimensione delle pile:



angolo tra la corrente e la pila °

- Platea assente presente

STAMPA SCHEDA
Codice Opera n° 809 Anno di rilevamento 2010
TIPOLOGIA OPERA: Attraversamento

DIMENSIONI PONTE E DESCRIZIONE DELLO STATO

- Numero campate 8
- Numero di pile in alveo 1
- Luce totale 100.00 m
- Altezza minima dell'infradosso sul fondo alveo 15.00 m
- Larghezza (luce totale) m
- Larghezza media tra le pile (per le sole pile in alveo) 10.00 m

NOTE

Ponte tubo dell'acquedotto. Il ponte tubo è caratterizzato da una struttura metallica a cui sono graffiati due tubi, le pile sono realizzate in c.a., mentre le spalle sono protette da gabbioni. La presenza di una fitta vegetazione in alveo non ha consentito di verificare eventuali fenomeni di erosione. Si osserva la presenza in alveo di vegetazione abbattuta dalle piene (foto 2).

Scheda n.12

Ponte tubo 808 del 2010

Elenco Opere rilevate Anno: 2010

Pagina 1 di 1



Anno: 2010
Opera n. 809
809_1.jpg



Anno: 2010
Opera n. 809
809_2.jpg

Scheda n.13

Ponte carrabile 230 del 2010

STAMPA SCHEDA
Codice Opera n° 230 Anno di rilevamento 2010
TIPOLOGIA OPERA: Attraversamento

Data sopralluogo: 16/11/2011

Corso d'acqua: Cavone Affluente: Quota m. s.l.m.: 32

Coordinate UTM ED50: Est 640190 Nord 4465370 Coordinate UTM WGS84: Est 640125 Nord 4465179

Località: Feroleto di Pisticci N° foto: 12 Tipologia opera: Attraversamento

Codice Anno 2003: 630 Codice Anno 2004: 41 Codice Anno 2005: 55 Codice Anno 2006: 256 Codice Anno 2007/231

DESCRIZIONE DEL TRATTO DEL CORSO D'ACQUA RILEVATO

Tipo di alveo

- Alveo inciso
 Alveo incassato
 Alveo alluvionato

Larghezza media in superficie 40.00 m
Altezza media della sponda in: sx idraulica 10.00 m
dx idraulica 10.00 m

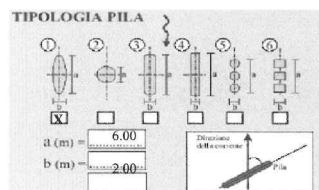
ATTRAVERSAMENTI SUL CORSO D'ACQUA

Tipi di Attraversamento (acquedotto, gasdotto, strada tombino, ecc.,

ponte pedonale ponte carrabile ponte ferroviario
Gestore: Consorzio Comune Provincia
Anas Ferrovia Altro

La struttura è ortogonale all'asse della corrente: Sì No

Pile in alveo Forma e dimensione delle pile:



- Platea assente presente

STAMPA SCHEDA
Codice Opera n° 230 Anno di rilevamento 2010
TIPOLOGIA OPERA: Attraversamento

DIMENSIONI PONTE E DESCRIZIONE DELLO STATO

- Numero campate 5
- Numero di pile in alveo 2
- Luce totale 130.00 m
- Altezza minima dell'infradosso sul fondo alveo 7.00 m
- Larghezza (luce totale) m
- Larghezza media tra le pile (per le sole pile in alveo) 20.00 m

NOTE

Ponte della Strada Provinciale 154 (foto 1: vista da monte). All'atto dell'osservazione la II e la III pila da sx (foto 2) sono nell'alveo attivo mentre la I pila è a ridosso della sponda dell'alveo attivo. In corrispondenza di questa pila si osservano fenomeni erosivi (foto 3 e foto 10-11 vista da valle). La presenza dell'acqua non consente di valutare eventuali processi di approfondimento dell'alveo in corrispondenza della II e III pila da sx. Sul lato di valle il canale di deflusso attivo si approfondisce, infatti, nei depositi alluvionali a grana fine, su cui si osserva la presenza di fitta vegetazione erbacea-arbustiva ed arborea (8-9), risulta abbattuta ed orientata dalle piene.

Anche sul lato di monte del ponte l'alveo è interessato da fitta vegetazione (foto 4-5-6), in parte abbattuta ed orientata dalle piene.

Si osservano inoltre processi erosivi della sponda destra a ridosso del lato di monte della spalla dx, su cui sono presenti anche accumuli di rifiuti (foto 7). Si rileva anche un cedimento della sponda a ridosso del lato valle della spalla dx (foto 13) ed una lesione alla giuntura tra spalla e travata (foto 12).

Scheda n.13

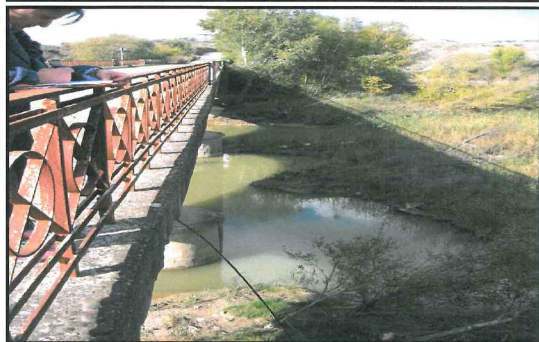
Ponte carrabile 230 del 2010

Elenco Opere rilevate Anno: 2010

Pagina 1 di 5



Anno: 2010
Opera n. 230
230_1.jpg



Anno: 2010
Opera n. 230
230_2.jpg



Anno: 2010
Opera n. 230
230_3.jpg

Elenco Opere rilevate Anno: 2010

Pagina 2 di 5



Anno: 2010
Opera n. 230
230_4.jpg



Anno: 2010
Opera n. 230
230_5.jpg



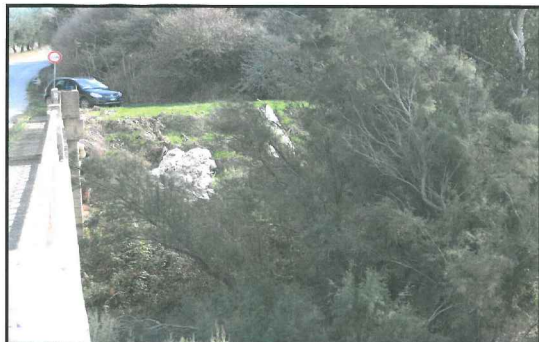
Anno: 2010
Opera n. 230
230_6.jpg

Scheda n.13

Ponte carrabile 230 del 2010

Elenco Opere rilevate Anno: 2010

Pagina 3 di 5



Anno: 2010
Opera n. 230
230_7.jpg



Anno: 2010
Opera n. 230
230_8.jpg



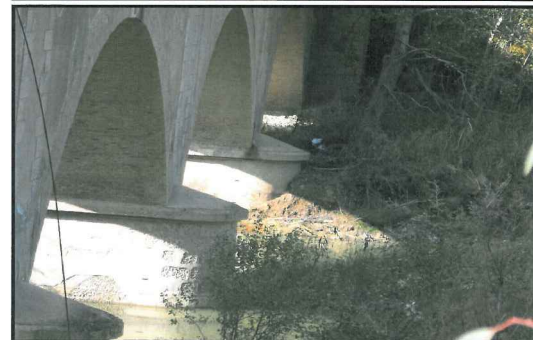
Anno: 2010
Opera n. 230
230_9.jpg

Elenco Opere rilevate Anno: 2010

Pagina 4 di 5



Anno: 2010
Opera n. 230
230_10.jpg



Anno: 2010
Opera n. 230
230_11.jpg



Anno: 2010
Opera n. 230
230_12.jpg

Scheda n.13

Ponte carrabile 230 del 2010

Elenco Opere rilevate Anno: 2010

Pagina 5 di 5



Anno: 2010
Opera n. 230
230_13.jpg

Scheda n.14

Ponte carrabile 128 del 2010

STAMPA SCHEDA
Codice Opera n° 128 Anno di rilevamento 2010
TIPOLOGIA OPERA: Attraversamento
Data sopralluogo: 16/11/2011
Corso d'acqua: Cavone Affluente: Quota m. s.l.m. 68
Coordinate UTM ED50: Est 629120 Nord 4469684 Coordinate UTM WGS84: Est 629055 Nord 4469493
Località: Ponte S.P.176 Lago Altieri Pisticci N° foto: 14 Tipologia opera Attraversamento
Codice Anno 2003: 626 Codice Anno 2004: 40 Codice Anno 2005: 54 Codice Anno 2006: 254 Codice Anno 2007/145

DESCRIZIONE DEL TRATTO DEL CORSO D'ACQUA RILEVATO

Tipo di alveo

- Alveo inciso
 Alveo incassato
 Alveo alluvionato

Larghezza media in superficie 20.00 m
Altezza media della sponda in: sx idraulica 14.00 m
dx idraulica 14.00 m

ATTRAVERSAMENTI SUL CORSO D'ACQUA

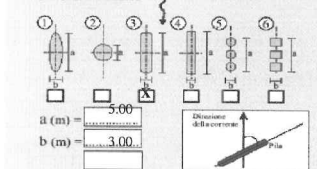
Tipo di Attraversamento (acquedotto, gasdotto, strada tombino, ecc.)

ponte pedonale ponte carrabile ponte ferroviario
Gestore: Consorzio Comune Provincia
Anas Ferrovie Altro

La struttura è ortogonale all'asse della corrente: Sì No

Pile in alveo Forma e dimensione delle pile:

TIPOLOGIA PILA



- Platea assente presente

STAMPA SCHEDA
Codice Opera n° 128 Anno di rilevamento 2010
TIPOLOGIA OPERA: Attraversamento

DIMENSIONI PONTE E DESCRIZIONE DELLO STATO

- Numero campate 6
- Numero di pile in alveo 5
- Luce totale 128.00 m
- Altezza minima dell'infradosso sul fondo alveo 13.00 m
- Larghezza (luce totale) m
- Larghezza media tra le pile (per le sole pile in alveo) 15.00 m

NOTE

Ponte della SP 167 (foto 15 vista del ponte da valle) e più a valle ponte ferroviario (foto 3) dismesso. Alla struttura del ponte carrabile è collegata una stazione di monitoraggio idro-meteorologica dell'ARPAB. All'atto dell'osservazione il deflusso è localizzato in corrispondenza della II, III e IV campata da destra del ponte ferroviario (foto 8). Si osservano fenomeni di erosione della sponda sx a ridosso della spalla del ponte ferroviario sia sul lato di monte che di valle (foto 1-3) e fenomeni erosivi del versante in sx, a monte del tubo di drenaggio (foto 4) localizzato tra il ponte stradale e quello ferroviario. A ridosso della spalla dx del ponte ferroviario si rilevano movimenti gravitativi del tipo scorrimento rotazionale-colata e fenomeni di erosione spondale nel tratto a valle del ponte ferroviario (foto 10) sia nel tratto di sponda compreso tra il ponte ferroviario e quello stradale (foto 9).

Anche la sponda dx a ridosso del ponte stradale (sul lato monte) è interessata da movimenti gravitativi del tipo scorrimento rotazionale-colata (foto 11) con danni alle cunette di drenaggio (foto 12) delle acque del ponte. Si osserva, inoltre, anche una lesione in corrispondenza della I campata del ponte ferroviario (foto 2). La presenza in alveo di fitta vegetazione erbacea, arbustiva arborea sia a monte (foto 13) che a valle (foto 14) del ponte non consente di osservare eventuali fenomeni di erosione al piede delle pile in alveo dei ponti. In foto 5 si osserva una pila del ponte carrabile in alveo e, in foto 6, si osserva la IV pila da sx (foto 6), interessata da deflusso. Nel tratto di alveo a ridosso del ponte ferroviario e a ridosso delle pile del ponte si osserva la presenza di fitta vegetazione arbustiva e arborea e di alcuni alberi abbattuti c/o orientati dalle piene (foto 6-7).

Scheda n.14

Ponte carrabile 128 del 2010

Elenco Opere rilevate Anno: 2010

Pagina 1 di 5



Anno: 2010
Opera n. 128
128_1.jpg



Anno: 2010
Opera n. 128
128_2.jpg



Anno: 2010
Opera n. 128
128_3.jpg

Elenco Opere rilevate Anno: 2010

Pagina 2 di 5



Anno: 2010
Opera n. 128
128_4.jpg



Anno: 2010
Opera n. 128
128_5.jpg



Anno: 2010
Opera n. 128
128_6.jpg

Scheda n.14

Ponte carrabile 128 del 2010

Elenco Opere rilevate Anno: 2010

Pagina 3 di 5



Anno: 2010
Opera n. 128
128_7.jpg



Anno: 2010
Opera n. 128
128_8.jpg



Anno: 2010
Opera n. 128
128_9.jpg

Elenco Opere rilevate Anno: 2010

Pagina 4 di 5



Anno: 2010
Opera n. 128
128_10.jpg



Anno: 2010
Opera n. 128
128_11.jpg



Anno: 2010
Opera n. 128
128_12.jpg

Scheda n.14

Ponte carrabile 128 del 2010

Elenco Opere rilevate Anno: 2010

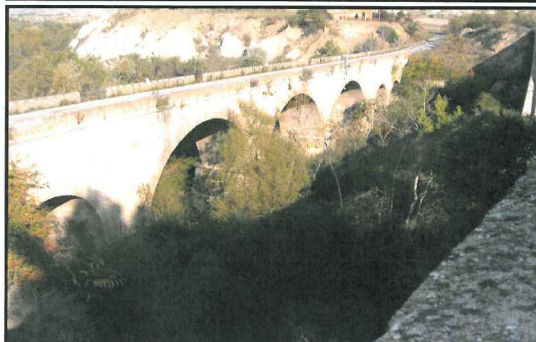
Pagina 5 di 5



Anno: 2010
Opera n. 128
128_13.jpg



Anno: 2010
Opera n. 128
128_14.jpg



Anno: 2010
Opera n. 128
128_15.jpg

Scheda n.15

Elettrodotto 624

Scheda N° 624 [codice CFS=CAPIS31002]

Ricerca Schede Foto Grado dissesto Log

Data sopralluogo: 17/11/2003 Compilatore: Comando Stazione CFS: Pisticci

Corso d'acqua: Cavone Foglio: 31 Prog: 2 Quota (m. s.l.m.): 70 Grado dissesto: 2

C. UTM: Est: 627650 Nord: 4475200 Località: Santa Lucia di Pisticci N.Foto: 4

Canale Principale: **Manufatti** Armatatura: Dimensioni Ponte Golene: Opere in Alveo Note: Sezione

Attraversamenti:
Ortogonale all'asse della corrente: Pile in Alveo
 Sì No

Ponte pedonale
 Ponte carrabile
 Ponte ferroviario
 Altro: elettrodotto

Forma delle pile: circolare
Angolo tra la corrente e la pila: 90 °
Larghezza pila (secondo la direzione ortogonale alla corrente): 2 m
Lunghezza pila (secondo la direzione parallela alla corrente): 2 m

Plutea: Sì No

Canale Principale: **Manufatti** Armatatura: **Dimensioni Ponte** Golene: Opere in Alveo Note: Sezione

Altezza (intriadossato-fondo alveo) m. 18 (per ogni campata)
Larghezza (luce totale) m. 3
Larghezza tra le pile m. 3 (per ogni campata)

Descrizione qualitativa dello stato delle pile e di eventuali forme di erosione al piede. Indicare, inoltre, la eventuale venuta a giorno delle fondazioni specificandone la geometria e la possibile tipologia (dirette o indirette).

L'opera in esame è costituita da un elettrodotto formato da 4 tralicci in alveo. Alla base delle pile non è possibile rilevare se ci siano danni dovuti ad erosione o di scalcinamento, per via dell'eccessiva vegetazione presente in alveo e per via dei luoghi molto accidentati con numerose voragini naturali. Si osservano in oltre, delle gabbionate con rete metallica e pietrame sul versante dx delle opere in esame.

SCHEDA N 624

